

[지원자 참고자료]

르완다 중등학교 ICT 역량강화 프로젝트 봉사단 사업

1. 사업설명

가. 사업개요서

구 분		내 용
사업 개요	사업명(국문)	▣ 르완다 중등학교 ICT 역량강화 프로젝트 봉사단 사업
	사업명(영문)	▣ Deploying Youth Volunteers for Capacity Development in the Educational Use of ICT in Secondary Schools in Rwanda
	사업대상지 (국가, 지역, 기관명)	▣ 르완다, 키갈리 ○ 르완다, 키갈리 지역 2개 중등학교(부산자 공립학교, 차하피 공립학교)
	사업 기간	▣ 2024년 09월 ~ 2027년 03월 (총 30개월)
	사업 예산	▣ 사업예산 : \$840,075 ▣ 단원 현장활동(VOP) : \$ 300,000
	사업 분야	▣ ICT, 컴퓨터 교육
	사업 목표	▣ 르완다 중등학교 ICT 활용 역량 개선
	사업 내용	▣ 일반교사 및 학생의 ICT 활용역량 개발/지원 ▣ 일반교사의 ICT 기반 교육자료 개발/지원 ▣ CoE 신축 및 기자재 지원을 통한 ICT 활용 교육환경 개선 ▣ CoE기반 ICT 활용교육 성과 홍보를 통한 인식개선
정책 및 기존 사업 연계성		▣ SDGs 연계 성과지표: -SDG 목표 4. ‘포용적이고 공평한 양질의 교육과 평생학습 기회 증진’ -세부목표 4.4. ‘모든 학습자들이 지속가능한발전 증진에 필요한 지식 및 기술 습득하도록 보장.’ -세부목표 4.c ‘개발도상국의 교원 양성을 위해 국제협력 등을 통한 우수한 교원 공급의 대폭 확대 목표.’ ▣ CP 프로그램 연계 여부: 해당 - 미래 인적자원 양성을 위한 직업기술교육 강화 ▣ 협력국 정책: Vision 2050, National Youth Policy, 스마트 교육 및 ICT 활용 교육 마스터플랜 ▣ KOICA 국별사업: 르완다 교사 및 예비교사 ICT 교육역량 강화사업 (2017-2024/700만불)

구 분		내 용
		<ul style="list-style-type: none"> - ICT 전문성을 갖춘 봉사단을 파견하여, 르완다의 일반교사와 학생의 ICT 활용역량 강화를 지원하고, KOICA의 국별사업을 통해 개설된 CoE의 효용성 및 지속가능성을 증진함.
단 원 파 견 개 요	파견 인원 및 분야(명)	<p>■ 총 60명</p> <ul style="list-style-type: none"> - 국제개발, 교육일반 분야로 5차에 걸쳐 총 60명 파견 예정
	분야별 주요 활동	<p>① 기초선 조사</p> <ul style="list-style-type: none"> - 조사계획 수립, 세부 조사서/설문지 작성, 기관 방문 조사 및 이해관계자 면담, 조사 기록정리, 성과목표치 기초선 측정(SDG 4.4.1 세부지표를 적용하여 교사·학생의 ICT 활용역량 측정), 조사 결과서 작성 <p>② 교사 대상 ICT 활용 역량 강화</p> <ul style="list-style-type: none"> - 교사의 ICT 활용 역량 강화를 위해 실시한 교내 연수(CPD) 지원 - ICT 교육 수업 지원(보조교사 활동) <p>③ PPT 교육자료 작성 지원)</p> <ul style="list-style-type: none"> - ICT 기반 교육자료(예: PPT) 개발/지원 <p>④ ICT 교육환경 개선 및 기자재 유지 보수</p> <ul style="list-style-type: none"> - CoE와 Computer Lab에 설치된 기자재(노트북 컴퓨터, 데스크탑 컴퓨터 등)의 유지 보수, 노후 기자재 교체 및 기자재 추가 지원을 포함한 ICT 활용 교육환경 개선 <p>⑤ 학생 대상 방과후 교실 및 ICT 관련 클럽 조직 및 운영</p> <ul style="list-style-type: none"> - 현지 교육과정과 연계하여 코딩(Scratch) 클럽 등 ICT 관련 클럽 조직 및 운영 <p>⑥ 지역 사회 및 학교 공동체 대상 ICT 활용 인식 개선</p> <ul style="list-style-type: none"> - 디지털 미디어를 활용한 홍보 콘텐츠 제작 - 협력활동(성과공유회&문화교류) 기획 및 운영 <p>⑦ 현지어 사전 만들기</p> <p>⑧ 종료선 조사</p> <ul style="list-style-type: none"> - 조사계획 수립, 세부 조사서/설문지 작성, 기관 방문 조사 및 이해관계자 면담, 조사 기록 정리, 성과목표치 달성도/종료선 측정(SDG 4.4.1), 조사 결과서 작성
	차수별 VOP 활동내용	<ul style="list-style-type: none"> ○ 1회차: CoE 환경개선사업 ○ 2회차: 신규 CoE 구축 사업 ○ 3회차: 교내 ICT 환경 개선 사업 ○ 4회차: STEM 클럽 활동 위한 환경 구축 사업 ○ 5회차: 현지 교사 중심 교육자료 제작, 활용을 위한 장비 및 소프트웨어 구입, 설치 <p>※ 교내 교사 및 학생 대상 컴퓨터 관련 발표회 및 대회 진행, 인식제고 사진전 개최, ICT 및 과학 관련 영화제 등 다양한 협력활동 진행 예정</p>

구 분		내 용																						
성과 관리	산출물 (OUTPUT)	1.1. 교사의 ICT 활용 역량 강화를 위해 지원된 교내 연수(CPD) 프로그램 1.2. 효과적인 ICT 활용 수업을 위해 개발된 교수학습 자료(PPT) 1.3 학생의 ICT 활용역량 강화를 위해 운영된 방과후교실과 클럽활동 1.4. CoE 신규 구축 또는 컴퓨터실 시설 개선을 통해 향상된 ICT 교육환경 1.5. 추진된 학교공동체 및 지역사회의 ICT 활용에 대한 인식 개선 활동																						
	성과 (OUTCOME)	1. ICT 교육환경 개선을 통한 CoE/컴퓨터실 활용도 증가 2. 르완다 중등학교 교사 및 학생의 ICT 활용 역량 강화																						
	성과 지표 및 설명	<table><tr><th>성과지표</th><th>목표치</th><th>목표치 산출 근거</th><th>측정산식 (또는 측정방법)</th><th>자료수집 방법 또는 자료출처</th></tr><tr><td>1. ICT 교육환경 개선을 통한 CoE/컴퓨터실 활용도 증가</td><td>추후 확정</td><td>기초선조사 결과와 종료선조사 결과의 비교</td><td>이용자 수 및 활용 수업 시수 측정</td><td>차시별/연차별 결과보고서</td></tr><tr><td>2. 르완다 중등학교 교사 및 학생의 ICT 활용 역량 강화</td><td>추후 확정</td><td>기초선조사 결과와 종료선조사 결과의 비교</td><td>설문조사 또는 IT 활용 능력 간이 테스트</td><td>차시별/연차별 결과보고서</td></tr></table>					성과지표	목표치	목표치 산출 근거	측정산식 (또는 측정방법)	자료수집 방법 또는 자료출처	1. ICT 교육환경 개선을 통한 CoE/컴퓨터실 활용도 증가	추후 확정	기초선조사 결과와 종료선조사 결과의 비교	이용자 수 및 활용 수업 시수 측정	차시별/연차별 결과보고서	2. 르완다 중등학교 교사 및 학생의 ICT 활용 역량 강화	추후 확정	기초선조사 결과와 종료선조사 결과의 비교	설문조사 또는 IT 활용 능력 간이 테스트	차시별/연차별 결과보고서			
	성과지표	목표치	목표치 산출 근거	측정산식 (또는 측정방법)	자료수집 방법 또는 자료출처																			
1. ICT 교육환경 개선을 통한 CoE/컴퓨터실 활용도 증가	추후 확정	기초선조사 결과와 종료선조사 결과의 비교	이용자 수 및 활용 수업 시수 측정	차시별/연차별 결과보고서																				
2. 르완다 중등학교 교사 및 학생의 ICT 활용 역량 강화	추후 확정	기초선조사 결과와 종료선조사 결과의 비교	설문조사 또는 IT 활용 능력 간이 테스트	차시별/연차별 결과보고서																				
수혜자	<table><tr><th>주요 타겟층</th><th colspan="4">기지원한 CoE 대상 키갈리 내 중등학교</th></tr><tr><th rowspan="2">예상 수혜 인원(명)</th><th>교사</th><th>학생</th><th>학부모·주민</th><th>소계</th></tr><tr><td>150</td><td>900</td><td>500</td><td>1,550</td></tr><tr><th>수혜인원 산출기준</th><td colspan="4">학생: 1회차 당 180명 교사: 1회차당 30명</td></tr></table>					주요 타겟층	기지원한 CoE 대상 키갈리 내 중등학교				예상 수혜 인원(명)	교사	학생	학부모·주민	소계	150	900	500	1,550	수혜인원 산출기준	학생: 1회차 당 180명 교사: 1회차당 30명			
주요 타겟층	기지원한 CoE 대상 키갈리 내 중등학교																							
예상 수혜 인원(명)	교사	학생	학부모·주민	소계																				
	150	900	500	1,550																				
수혜인원 산출기준	학생: 1회차 당 180명 교사: 1회차당 30명																							

나. PDM

Narrative Summary (요약)	Objectively Verifiable Indicators (객관적 검증지표)	Means of Verification (검증수단)	Important Assumptions (중요가정)
Impacts (영향) 양질의 중등교육 제 공과 미래 인적자원 양성	○ 2개 학교(GS Cyahafi, GS Busanza)의 -졸업률 증가 -중도탈락율 감소 -국가졸업시험 합격률 증가	교육청(REB) data를 통 제집단합성법(Synthetic control)으로 효과 분석	전통식 교육방법(판 서)에서 ICT활용 방법 으로 점차 전환
Outcomes (성과) 1. ICT 교육환경 개선 을 통한 CoE/컴퓨터 실 활용도 증가 2. 중등학교 교사와 학생(졸업생)의 ICT활 용 역량 강화	1. CoE(스마트교실)/컴퓨터 실을 활용한 수업 시수 증가(%) 2.1. 교사들의 ICT활용 역 량 증가(%) 2.3. 학생들의 ICT활용 역 량 증가	1. 학교 수업시간표 및 기초선, 결과선(차시 별, 연차별 결과보고 서) 2. 설문조사 및 심층면 담 조사 결과(기초선 /결과선) 3. 설문조사 및 심층면 담 조사 결과(기초선 /결과선)	- 교사역량개발을 주 도하는 ICT교사가 참 여 교사 수준에 맞 는 교육과정을 편성 하고 참여교사의 적 극적인 참여 유도 - 학교 측에서 수업 시간표를 작성하고 수업 시간표에 따라 수업 운영
Outputs (산출물) 1.1 교사의 ICT활용 역량 강화를 위해 신 규 지원된 교내 연수 프로그램 1.2 효과적인 ICT활용 수업을 위해 개발된 교수학습 자료(PPT기 반) 1.3. 학생의 ICT활용 역량강화를 위해 운 영된 방과후교실과 클럽활동 1.4 학생들의 ICT활용 역량과 고용가능성 (employability) 강화 를 위해 운영된 교육 프로그램 1.5. 개선된 컴퓨터실 시설과 ICT교육환경 1.6. 실시된 학교 공 동체와 지역사회의 ICT교육 성과에 대한 인식 개선 활동	1.1.1. 기획된 CPD IT활용 교육 프로그램 1.1.2. 작성 지원된 교수학 습 자료 수 1.2. 과목별 개발된 교수 학습 자료 수 1.3.1. 조직된 ICT클럽 수 1.3.2. 기획된 방과 후 교 실 수업 시수 1.3.3. 방과후 교실과 클럽 활동에 참여한 학생 수와 비율 1.4.1 토요프로그램 및 방 학프로그램 참여 청소년 수(남:녀) 1.5.1. 신규 구축된 CoE 수 1.5.2. 기 구축된 CoE기자 재 유지보수 및 교육환경 개선도 1.6.1. 성과공유회 개최 횟 수 1.6.2. 성과공유회 참여자 수	1.1.1. CPD IT교육기획 안 1.1.2. CPD활동일지 2.1.1. 단위 개발 교수학 습 자료 1.3.1. ICT클럽 구성 계 획 1.3.2. 방과후 교실 수 업 계획 1.3.3. 참가자 명단 1.4.1. 차수별/연차별 결 과보고서 1.4.2. 차시별/연차별 결 과보고서 1.5.1. 성과공유회 개최 결과	-학교 측은 정규 ICT수 업 시간에 단원들이 보조교사로 활동할 수 있도록 적극 협조(교사 참여 인센티브 제공 등) -학교 측은 ICT활용역 량 강화를 위한 교사의 CPD참여와 학생들의 방과후 교실, 클럽 활동을 적극 홍보 -평일 방과 후 시간은 재학생, 주말은 졸업생 (미진학자) 중심으로 운영

Activities (활동)	Inputs (투입물)	Pre-Conditions (선행 조건)
<p>(기초선 조사)</p> <p>(1.1. 교사 대상 ICT활용 역량 강화)</p> <p>1.1.1. 교사의 ICT활용 역량 강화를 위한 교내 연수과정 개발과 운영</p> <p>1.1.2. ICT교육 수업 지원(보조교사 활동)</p> <p>(1.2. PPT교육자료 작성 지원)</p> <p>1.2.1. 교사의 ICT 활용 교수학습 자료(PPT) 작성 지원</p> <p>(1.3. 학생 대상 ICT 활용 역량 강화)</p> <p>1.3.1. 학생 대상 ICT방과후 교실 기획 및 운영</p> <p>1.3.2. 학생 대상 ICT클럽 활동 기획 및 지원</p> <p>(1.4. 토요/방학프로그램을 통한 고용특화 프로그램 운영)</p> <p>1.4.1. AI data labeling교육 실시</p> <p>(1.5 ICT교육환경의 개선)</p> <p>1.5.1. 기자재 유지 관리</p> <p>1.5.2. 기자재 보수</p> <p>1.5.3. CoE신규 구축(GS Cyahafi)</p> <p>1.5.4. 컴퓨터실 개선(GS Busanza)</p> <p>(1.6. 지역 사회 및 학교공동체 대상 ICT활용 인식 개선)</p> <p>1.6.1. 성과관련 홍보물 제작</p> <p>1.6.2. 협력활동 기획 및 운영</p> <p>(2. 현지어 사전 만들기)</p> <p>(3. 종료선 조사)</p>	<p>KOICA</p> <p>(사업예산) 119만불</p> <p>(사업기간) 2024-2026</p> <ul style="list-style-type: none"> - 봉사단원 파견(5차/총 60명) - 단원 역량강화(5차/총 60명) - 현장사업 추진과 시설/기자재 지원 - 현지 교사 역량강화 및 행사 - 현장 운영(현지직원 채용 등) - 예비비 <p>수원기관(2개 중등학교)</p> <ul style="list-style-type: none"> - 학교내 ICT활용 교육 공간 제공 	<ul style="list-style-type: none"> - 착수조사시 smart classroom 추가 신설 여부 확정 - 현지 조사시 기 협의한 내용에 대해 동일한 의견 유지

2. 봉사단 파견기관 소개

가. 파견기관

1) 차하피 공립학교(GS Cyahafi)

○ (주요 현황)

- 유치원부터 기술학교 과정(TSS)까지 운영하는 공립학교
- 학급 수: 총 42개 학급
- 학생 수: 중·고등학교 902명
- 교사 수: 21명 (컴퓨터 교사 1명 포함)
- 컴퓨터 교실 수 : 스마트교실(CoE) 1개소, 신규 컴퓨터실 1개소

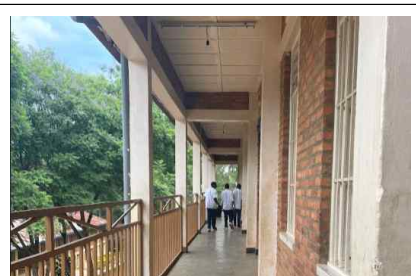
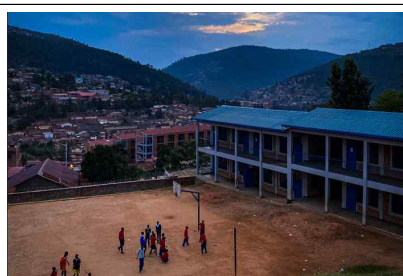
○ (위치)

- 키갈리 도시에 위치
- Google Map : <https://maps.app.goo.gl/uFCcTLpoqZUSHD139>

○ (ICT 교육 현황)

- 초등학생: 정부 지원 XO Laptop을 활용한 스크래치 기반 소프트웨어 교육 진행
- 중등학생 이상: CoE를 활용한 ICT 교육 실시, MS Office 등 문서 작성 프로그램 학습
- 교육과정 내 ICT 교과가 있으므로 이론적인 지식은 학생들이 가지고 있는 편
이나 실습이 가능한 시설이 부족하여 실제 활용은 어려워하는 경우가 많음.
- 타 과목에서는 유튜브 등 영상 자료를 보조 자료로 활용한 수업 병행

○ (기관 사진)



학교 전경



스마트 교실(CoE)

신규 컴퓨터실

2) 부산자 공립학교(GS Busanza)

○ (주요 현황)

- 유치원부터 고등학교 과정까지 운영하는 공립학교
- 학급 수: 총 60개 학급 (유치원 5개, 초등학교 32개, 중고등학교 23개)
- 학생 수: 927명 (남학생 499명, 여학생 428명)
- 교사 수: 36명
- 컴퓨터 교실 수 : 스마트교실(CoE) 1개소, 컴퓨터실 1개소
- 환경 개선된 도서관 1개소(방과후 클럽활동 진행 가능)

○ (위치)

- 키갈리 국제공항과 나누리 병원(르완다 내 한인 병원) 주변에 위치하고 있음. 키갈리 교외 지역이라 안전하며 대중교통 통해 시내 접근 용이
- Google Map : <https://maps.app.goo.gl/AFSiwyJX9cGZdgAeA>

○ (ICT 교육 현황)

- S1~S3 : 중등학교 1학년부터 3학년까지의 학생들은 주로 MS 기본 기능을 배우고 이를 실습함.
- S4~S6 : 고등학교 1학년부터 3학년까지의 학생들은 엑셀과 파워포인트 등 기본적인 프로그램을 배우고 실습함.
- 교육과정 내 ICT 교과가 있으므로 이론적인 지식은 학생들이 가지고 있는 편이나 실습이 가능한 시설이 부족하여 실제 활용은 어려워하는 경우가 많음.

○ (기관 사진)

		
학교 전경		
		
스마트 교실(CoE)	컴퓨터실	환경 개선된 도서관

3) 참고사항

- 르완다의 학교는 설립 및 예산 지원의 주체에 따라 공립학교, 정부지원학교, 사립학교로 구분됨. 공립학교의 경우 유치원부터 중학교(S3)까지 함께 설치되어 있는 경우가 많은데, 이를 GS(Groupe Scolaire)라 부름. GS Cyahafi와 GS Busanza는 모두 이에 속함.
- 두 기관은 키갈리 시내 CoE가 설치된 6개 학교 중 하나로 봉사단 프로그램에 대해 학교 관계자의 참여 의지가 강하고, 이해도가 비교적 높음.

나. 주요 업무

1) 직종별 주요 업무

투입 분야	핵심 직무/주요 활동
공공행정 일반, 디지털미디어	<ul style="list-style-type: none"> ○ 조사 및 자료 관리 지원 <ul style="list-style-type: none"> - 기초선 조사 지원 - 종료선 조사 지원 - 데이터 확보와 분석 ○ 홍보 및 디지털 미디어 <ul style="list-style-type: none"> - 홍보 콘텐츠 제작 등 - 디지털 리터러시용 교재 제작
컴퓨터교육 일반, 교육일반	<ul style="list-style-type: none"> ○ 컴퓨터 교육 진행 <ul style="list-style-type: none"> - 교사·학생 대상 MS Office, AI 프로그램 등 활용 교육 - 교사의 ICT 활용 수업 지원 - 학생 대상 컴퓨터 관련 클럽 활동 진행 ○ 교수학습 자료 개발 지원 <ul style="list-style-type: none"> - 타교과 수업에서도 ppt 등 이용하여 제작한 교육자료 활용할 수 있도록 교육 제공 및 자료 개발 지원 ○ ICT 기자재 유지보수 지원 <ul style="list-style-type: none"> - ICT 기자재(컴퓨터)의 프로그램 최적화, 초기화, 바이러스 체크, 업데이트 등 소프트웨어의 유지 관리 - RAM 혹은 SSD 교체 등 하드웨어 관리 - CoE 구축 및 기자재 보수 계획 수립 및 집행 등
공통	<ul style="list-style-type: none"> ○ 지역 주민 대상 컴퓨터 교육 및 인식개선 활동 지원 ○ 단원 프로젝트 기획/운영 ○ 홍보 및 디지털 미디어 콘텐츠 제작

2) 단원 활동 사진



3. 프로젝트 봉사단 사업 4차 파견 봉사단 주요 활동 내용

가. 봉사단 파견 시 주요 예상활동

- 활동일 : 월요일(V) 화요일(V) 수요일(V) 목요일(V) 금요일(V) 토요일() 일요일()

*주말 프로그램 진행 시 주말 활동 가능

- 활동 시간 : 8시간(08:00~17:00)/일, 약 40시간/주

*방과 후 활동 근무시간 이후 진행될 경우 일정에 맞춰 조율 가능

- 활동 대상(수혜자) :

차하피 공립학교(GS Cyahafi)	부산자 공립학교(GS Busanza)
<ul style="list-style-type: none"> ○ 학생 : S1~S3(중학교 1~3학년) 853명 ○ 교사 : 19명 	<ul style="list-style-type: none"> ○ 학생 : S1~S6(중학교 1학년~고등학교 3학년) 981명(중학생 712명/고등학생 269명) ○ 교사 : 31명

- 기관의 봉사단 파견 희망 사유

- 교사 지원 : 교사의 CPD(Continuous Professional Development) 시간 활용 컴퓨터 교육 지원, 일반교사(비 ICT교과)의 교육자료 개발 및 수업 내 활용 지원(PPT 등), CoE에서 진행되는 다양한 교과 수업 지원
- 학생 지원 : 학생 대상 MS Office 기초 교육 및 컴퓨터 방과 후 활동
- 인프라 개선 활동 : 기존 장비의 보수(메모리 업그레이드, 디스크 정리, 드라이버 업데이트, 교실 수업 환경 개선)

- 단원 활동을 통해 달성하고자 하는 목표

- 중등학교 교사와 학생들의 ICT 활용 역량 강화

- 단원 활동 상세 내용

- 투입 분야별 세부 업무(5기)

활동분야	인원	세부직종	봉사단 업무 세부 내역
국제개발 (청년)	4명	공공행정 일반	<ul style="list-style-type: none"> - 조사 및 데이터 관리 지원(기초선 조사) - 단원 프로젝트 기획 및 운영 - 컴퓨터 교육 활동 지원 - 기타행정 업무 및 팀 공통활동 협력지원
		디지털 미디어	<ul style="list-style-type: none"> - 사업 홍보 콘텐츠 기획 및 제작 - 단원 프로젝트 기획 및 운영 - 컴퓨터 교육 활동 지원 - 기타행정 업무 및 팀 공통활동 협력지원
	12명	컴퓨터	<ul style="list-style-type: none"> - 교사 대상 컴퓨터 역량강화 교육 지원 - 학생 대상 클럽활동(방과후 및 주말) 운영

		교육 (일반)	<ul style="list-style-type: none"> - 지역주민 대상 컴퓨터 교실 운영 - 컴퓨터실 및 기자재 관리 - 컴퓨터 활용 교육자료 개발 지원 - 기타행정 업무 및 팀 공통활동 협력지원
		교육일반	<ul style="list-style-type: none"> - 컴퓨터 활용 교육자료 개발 지원 - 교사 대상 컴퓨터 역량강화 교육 지원 - 학생 대상 클럽활동(방과후 및 주말) 운영 - 기타행정 업무 및 팀 공통활동 협력지원
교육일반 (비청년)	4명	컴퓨터 교육 (일반)	<ul style="list-style-type: none"> - 교사 대상 컴퓨터 역량강화 교육 지원 - 학생 대상 클럽활동(방과후 및 주말) 운영 - 지역주민 대상 컴퓨터 교실 운영 - 컴퓨터실 및 기자재 관리 - 컴퓨터 활용 교육자료 개발 지원 - 기타행정 업무 및 팀 공통활동 협력지원

- 기존 단위 활동 및 홍보 내용

인스타그램	@kidc_rwandaict https://www.instagram.com/kidc_rwandaict?igsh=MTYzOG01eG5xdHZ6bQ==
유튜브	https://www.youtube.com/@르완다ICT프로젝트

○ 단위 현장활동¹⁾ 내용(5기)

구분	내용
현장사업	○ CoE 환경 및 인터넷 환경 개선
협력활동	○ AI 활용 교내 발표회 등 ○ ICT 및 과학에 대한 인식 제고 활동(사진전 개최 등)

나. 사용 언어

- (봉사활동) 영어, 키냐르완다어 / (일상생활) 영어, 키냐르완다어

라. 사무공간 및 사무기기 제공 여건

- 단위팀 사무공간 유무 (V)
- 단위 개인별 책걸상 유무 (V)
- 단위팀 컴퓨터 유무 (V) * 개인별 사용가능한 개인 컴퓨터 유무 아님.
- 단위팀 프린터 유무 (V)

1) 현장활동(VOP, Volunteer On-site Project) : 협력국 풀뿌리 공동체 발전을 위한 △봉사단원 공동의 소규모 프로젝트형 현장사업, △사무소-단위-협력국 이해관계자/타 공여기관/국제기구와 공동 발굴하여 기획, 수행하는 협력활동 (단위 파견시 VOP 예산 약 \$60,000)

4. 파견 지역 및 생활정보

가. 일반 사항

지역명	키갈리		
지도상 위치정보	GS Cyahafi		GS Busanza
			
	코이카 사무소에서 차량 20분 소요		코이카 사무소에서 차량 30분 소요
지역인구수	130만명	수도와의 거리차이 이동시간	0Km 0시간 0분
도시형태	수도(V), 대도시(), 중소도시(), 마을()	수도까지 이동수단	비행기(), 자동차(), 기차(), 버스(V)
주거	기관측 제공 ()	기숙사(), 관사(), 기타()	
	기관측 미제공 (V)		
전력	110v (), 220v (V), 110v/220v 겸용() 정전발생횟수 : (4회)/월 정전발생시 지속시간(5분)	통신	유선통화 가능() 인터넷 가능(V)
		지역 난방/냉방	난방 가능() 냉방 가능(V)
안전여건	안전(), 비교적 안전(V), 보통(), 위험(), 매우위험()	의료시설	종합병원 (), 병원(V) 보건소(V), 없음()
건강유의사항	황열병 백신 접종		
KOICA 단원활동현황	(르완다 전체) 일반봉사단 12명 / 청년중기봉사단 19명 활동 중		

나. 지역 생활 상세 정보

- **(수도 키갈리)** 키갈리는 3개의 District로 구분되며 전국으로 뻗어가는 도로망의 주요 분기점이 되는 도시로 국가 행정, 경제의 중심지임.
- **(기후)** 르완다는 대우기(3~5월), 소우기(9~11월), 대건기(6~8월), 소건기(12~2월)과 같이 우기와 건기가 반복됨. 연평균 기온은 19.1℃로 1년 내내 체감하는 기후는 한국의 초여름, 초가을 날씨로 거의 일정한 편임. 밤이 되면 선선해 지므로 얇은 겉옷이 필요함. 우기 때에는 일교차가 커지며 지역에 따라 간혹 우박과 심한 번개가 내림.
- **(종교)** 대부분 사람이 종교를 가지고 있으며, 서양 문화의 영향으로 기독교와 가톨릭이 주를 이룸. 가톨릭(56%), 개신교(26%), 재림교(11%), 무슬림(5%)이며, 토착 신앙도 있음. 종교적으로 자유로운 분위기이기 때문에 종교 간 갈등이 적음.
- **(화폐)** 르완다중앙은행은 고유화폐인 르완다 프랑을 발행하고 있음. 현재 통용 중인 지폐는 5,000/2,000/1,000/500 프랑이 있고, 동전은 100/50/20/10/5/1 프랑이 있음. 환전은 시중 은행이나 환전소에서 가능하며, 환전 시에는 여권 또는 아이디 카드를 제시하고 환전 영수증을 수령하는 것을 권장함. 환율은 25.10.20 기준 \$1=1,446프랑으로 달러-원화 환율과 거의 동일함.
- **(모바일 머니)** 모바일 머니(모모페이)를 많이 사용하고 있어 충전소를 길에서 쉽게 발견할 수 있으며, 각종 공과금과 인터넷 요금 등도 모바일 머니로 납부할 수 있음
- **(생활용품)** 일반 생필품은 현지에서 구입이 가능하나 품목이 제한적이고, 품질 측면에서 좋지 않으며 가격이 상당히 비싼편으로 꼭 필요한 물품은 한국에서 챙겨오는 것을 추천
- **(교통)** 르완다의 대중교통으로는 자전거, 오토바이, 택시, 버스가 있음. 단원 활동 중에는 오토바이 이용이 금지되어 있어 대부분 버스나 택시를 이용하게 됨. 르완다는 버스 탑승 시 충전식 Tap&Go 카드를 사용함. 단말기에 카드를 탭하고 탑승하면 되는데 카드가 없을 시 현금으로 버스비를 지불할 수 있음. 택시는 어플을 사용하여 호출할 수 있으며, 기본 요금은 1km당 1,500프랑 정도임.
- **(휴대전화)** 현지에는 엠티엔(MTN), 에어텔(Airtel) 두 개의 이동통신회사를 주로 사용하게 됨. 스마트폰의 보급률이 높아지고 있으며, 통신망(전화)는 거의 모든 지역에서 이용이 가능함.
- **(인터넷)** 인터넷은 타 아프리카 국가에 비해 매우 빠른 속도로 발전하고

있는 상황으로, 2015년부터 키갈리를 비롯한 지방에서 4G 인터넷을 사용할 수 있게 되었음. 시내 호텔이나 레스토랑에서 무료 와이파이를 이용할 수 있음.

- **(주거)** 아파트 및 고급 주택이 계속해서 새로 지어지고 있어 선택지가 넓어지고 있는 상황이나 물가가 빠른 속도로 오르며 월세도 함께 올라 괜찮은 조건의 집을 구하기 위해서 발품이 필요함. 수도에 많이 지어지고 있는 아파트의 경우 혼자 살기 좋은 크기로 방 2개, 거실, 주방이 있는 구조가 많으며, 아파트 측에서 고용한 경비원이 있어 비교적 안전함.
- **(식재료)** 야채 및 과일은 쉽게 살 수 있으나 한국 음식을 요리하기 위한 조미료나 소스의 경우 중국제품을 구입하여 사용해야 함. 아시아 식품 및 중국 식료품 구입 가능한 마트가 있으며, 한식당에서 김치도 판매하고 있음. 야채, 과일, 식료품, 생활용품 등을 판매하는 온라인 쇼핑몰이 있으며, 음식 배달 어플도 사용되고 있음
- **(한식당)** 대장금, 사카에, 몽마르제, 김치 총 4개의 한식당이 있음.
- **(의료)** 한국 의사선생님이 계시는 '나누리 병원'이 있어 대부분 이 곳을 이용함. 한국인 부원장님이 있으며, 현지 의사도 진료를 보고 있음. 일반의는 월~금 상주. 내과는 수, 금 진료 가능하며, 엑스레이, 내시경, 물리치료 가능하며, 르완다 생활정보 공유 SNS) 페이스북 그룹(Living in Kigali, Kigali Expat Social)을 통해 각종 생활 정보를 공유하고 물건을 매매하는 것이 가능하며, 르완다의 유명한 곳을 소개하는 인스타 계정(@rwanda__)도 있음.

다. 르완다 생활 사진



키갈리 전경



키갈리 야경



키갈리의 도로



전자용품 판매 상가



컴퓨터 관련 물품 판매



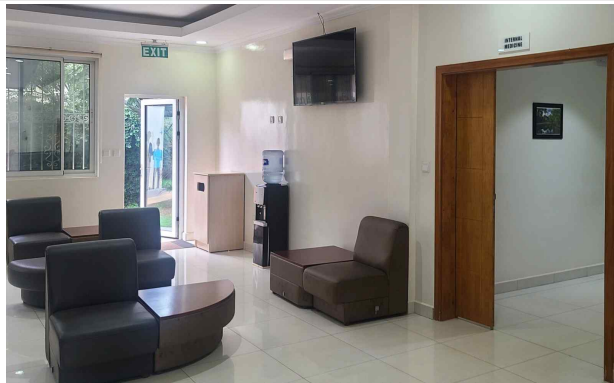
문구점



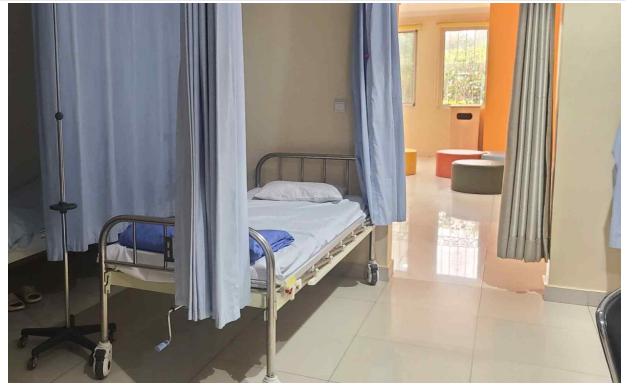
로컬 시장(키미롱고)



전통 천(키텅게) 판매



나누리 병원 로비



나누리 병원 회복실



식료품(간장 2,900 프랑)



마트에서 판매하는 한국 식재료(고추장 9,000프랑)



마트에서 판매하는 한국 식재료(라면 4-5,000프랑, 불닭소스 5,000프랑)





단원 주거지(3기 단원 기준)



키갈리의 카페



도서관



제노사이드 기념관

5. 프로젝트봉사단사업 사업수행기관²⁾ 소개

○ 사업수행기관 소개

- (사)한국국제개발협력센터(KIDC)는 우리나라 정부 부처 및 관련기관(KOICA 등)에서 유/무상으로 시행하는 각종 개발협력사업과 관련된 제반 지원 업무를 능률적으로 수행함으로써, 대한민국 국제개발협력 사업의 역량강화와 효율성 제고에 기여하는 것을 목적으로 설립된 무상원조전문기관임
- (사) 코익스(KOICS)는 외교부 허가 비영리 단체 사단법인으로 빈곤감소, 경제성장, 평화와 안전 유지, 지속 가능한 개발 등 다차원적인 빈곤문제를 공동으로 해결하기 위한 활동 지속하고 있음

○ 풍부한 해외봉사단 운영관리 경험

- KIDC와 코익스 양기관 모두 청년중기봉사단, NGO 봉사단, 타 프로젝트 봉사단 등 다수의 해외봉사단 용역을 수행 경험을 가지고 있으며, 금번 파견 국인 르완다 포함 동아프리카 내 사업 경험 및 관련 전문가를 보유하고 있음. 이러한 전문성을 바탕으로 체계적이고 효율적인 해외봉사단 운영 관리가 가능하다는 장점을 가지고 있음



○ 국제개발협력 인재로 성장 지원

- 국제개발협력, 교육, ICT 분야에 전문성을 가지고 있는 투입 인력(PM, FM 등)이 단원 파견 기간 동안 주기적인 활동 컨설팅을 제공함으로써 양질의 성공적인 단원 활동을 수행할 수 있도록 지원하고, 활동 종료 후에도 봉사 활동을 커리어 개발로 연결하여 관련 분야 전문가 및 국제개발협력 인재로 성장할 수 있도록 지원.

2) 사업수행기관(Project Management Consulting, PMC) : 프로젝트봉사단 사업의 성공적 수행을 위하여 사업 실시 및 일정, 예산, 품질, 성과, 위험 관리를 진행하는 주체. 동 입찰을 통해 선정된 기관으로 현지에 전문가 1인이 봉사단원과 함께 상주함.